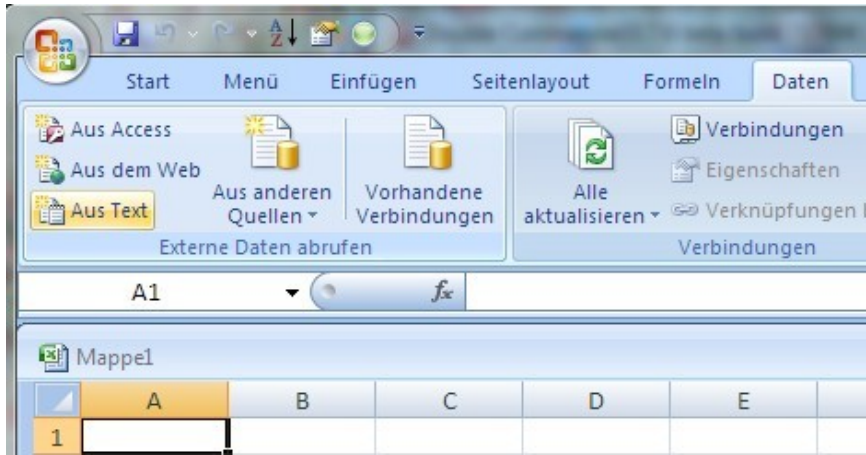


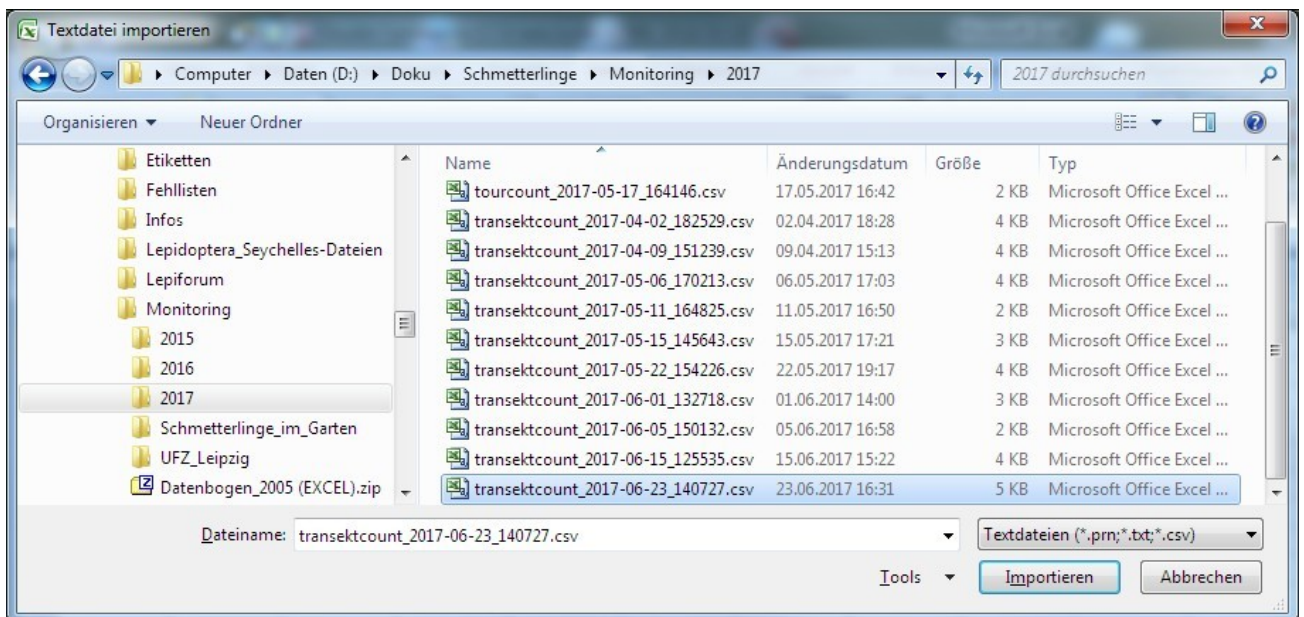
UTF-8 codierte CSV-Datei aus TransektCount mit Microsoft Excel öffnen

Beim Import der CSV-Dateien aus TransektCount in MS Excel (hier 2007 bzw. 2010) muss wie folgt vorgegangen werden:

Wählen Sie über die Karteikarte **Daten** im Abschnitt **Externe Daten abrufen** die Option **Aus Text** aus.



Es öffnet sich der Dialog **Textdatei importieren**. Wählen Sie hier die zu öffnende Datei aus und betätigen Sie die **Importieren** Schaltfläche.



Es öffnet sich der Textkonvertierungs-Assistent in dem im ersten Schritt **UTF-8** als Zeichenkodierung gewählt werden muss (fast ganz unten in der Auswahlliste). Fortfahren mit **Weiter**.

Textkonvertierungs-Assistent - Schritt 1 von 3

Der Textkonvertierungs-Assistent hat erkannt, dass Ihre Daten mit Trennzeichen versehen sind.
Wenn alle Angaben korrekt sind, klicken Sie auf 'Weiter', oder wählen Sie den korrekten Datentyp.

Ursprünglicher Datentyp

Wählen Sie den Dateityp, der Ihre Daten am besten beschreibt:

☒ **Getrennt** - Zeichen wie z.B. Kommas oder Tabstopps trennen Felder (Excel 4.0-Standard).

☐ **Feste Breite** - Felder sind in Spalten ausgerichtet, mit Leerzeichen zwischen jedem Feld.

Import beginnen in Zeile: Dateursprung:

Vorschau der Datei D:\Doku\Schmetterlinge\Monitoring\2017\transektcount_2017-06-23_140727.csv.

1	"Transekt-Nr.", "Kartierer(in)", "Temp. (°C)", "Wind (0-4)", "Wolken (%)", "Datum",
2	"NW-5309-03", "Wilhelm Stein", "25", "1", "80", "23.06.2017", "12:35", "14:07", "25"
3	
4	"", "", "", "", "Intern", "", "", "", "", "", "Extern"
5	"Abschnitt", "Ab.-Bemerkungen", "Spezies", "Spezies Code", "Falter ♂ od. ♀", "Falter

Abbrechen < Zurück Weiter > Fertig stellen

Im nächsten Dialog setzten Sie das Trennzeichen auf **Komma** und fahren erneut mit der Schaltfläche **Weiter** fort.

Textkonvertierungs-Assistent - Schritt 2 von 3

Dieses Dialogfeld ermöglicht es Ihnen, Trennzeichen festzulegen. Sie können in der Vorschau der markierten Daten sehen, wie Ihr Text erscheinen wird.

Trennzeichen

☐ Tabstopp

☐ Semikolon

☒ **Komma**

☐ Leerzeichen

☐ Andere:

☐ Aufeinanderfolgende Trennzeichen als ein Zeichen behandeln

Texterkennungszeichen:

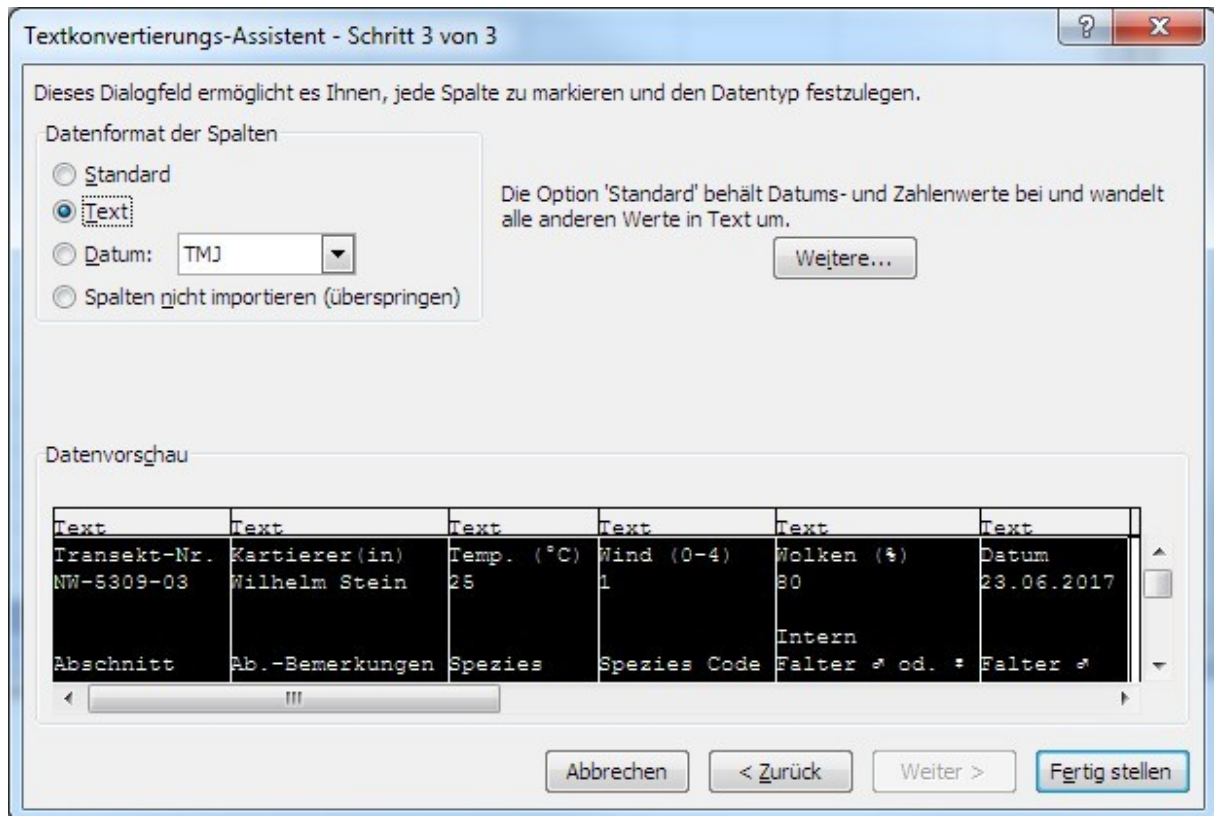
Datenvorschau

Transekt-Nr.	Kartierer(in)	Temp. (°C)	Wind (0-4)	Wolken (%)	Datum
NW-5309-03	Wilhelm Stein	25	1	80	23.06.2017
				Intern	
Abschnitt	Ab.-Bemerkungen	Spezies	Spezies Code	Falter ♂ od. ♀	Falter ♂

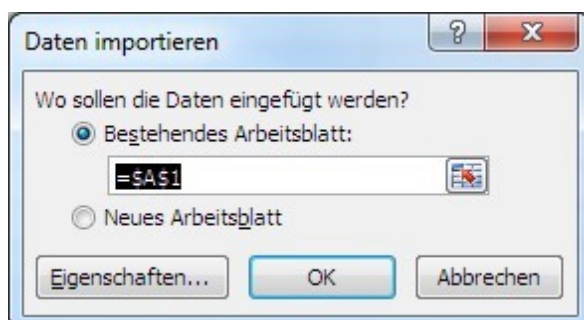
Abbrechen < Zurück Weiter > Fertig stellen

Im nächsten Dialog wird als Datentyp für alle Spalten **Text** festgelegt.

Dazu wählen Sie die erste Spalte aus, drücken und halten nun die Umschalttaste solange gedrückt, bis Sie auch die restlichen Spalten zur Auswahl hinzugefügt haben. Dadurch sollte der gesamte Datenbereich, wie im Bild zu sehen, von links bis rechts markiert und entsprechend schwarz hervorgehoben werden. Anschließend wählen sie als Datenformat der Spalten die Option **Text** aus und beenden den Assistenten mit der Schaltfläche **Fertig stellen**.



Im letzten Schritt wählen Sie aus, wo die Daten eingefügt werden.



Mit der Schaltfläche **OK** beenden Sie die Prozedur und die Daten werden UTF-8 codiert in MS Excel angezeigt.

Microsoft Excel

Start Menü Einfügen Seitenlayout Formeln Daten Überprüfen Ansicht Entwicklertools Add-Ins Foxit Reader PDF novaPDF

Externe Daten abrufen, Alle aktualisieren, Verbindungen, Eigenschaften, Verknüpfungen bearbeiten, Verbindungen, Sortieren und Filtern, Löschen, Erneut übernehmen, Erweitert, Text in Spalten duplikate entfernen, Datenüberprüfung, Konsolidieren, Was-wäre-wenn-Analyse, Gruppieren, Gruppierung aufheben, Teilergebnis, Gliederung

A1 Σ Transekt-Nr.

Mappe1

	A	B	C	D	E	F	G	H	I	J	K	L	M	N	O	P	Q
1	Transekt-Nr.	Kartierer(in)	Temp. (°C)	Wind (0-4)	Wolken (%)	Datum	Zeit von	bis	KW								
2	NW-5309-03	Wilhelm Stein	25	1	80	23.06.2017	12:35	14:07	25								
3																	
4					Intern						Extern						
5	Abschnitt	Ab.-Bemerkungen	Spezies	Spezies Code	Falter ♂ od. ♀	Falter ♂	Falter ♀	Puppe	Raupe	Ei	Falter ♂ od. ♀	Falter ♂	Falter ♀	Puppe	Raupe	Ei	Bemerkungen
6	Ab 11		Oncocera semirubella	5751	1	0	0	0	0	0	0	0	0	0	0	0	0
7	Ab 02		Thymelicus sylvestris	6924	1	0	0	0	0	0	0	0	0	0	0	0	0
8	Ab 05		Thym. lin./syl.-Kom.	06924*	1	0	0	0	0	0	0	0	0	0	0	0	0
9	Ab 07		Thym. lin./syl.-Kom.	06924*	2	0	0	0	0	0	0	0	0	0	0	0	0
10	Ab 08		Thym. lin./syl.-Kom.	06924*	1	0	0	0	0	0	0	0	0	0	0	0	0
11	Ab 10		Thym. lin./syl.-Kom.	06924*	1	0	0	0	0	0	0	0	0	0	0	0	0
12	Ab 11		Thym. lin./syl.-Kom.	06924*	2	0	0	0	0	0	0	0	0	0	0	0	0
13	Ab 13		Thym. lin./syl.-Kom.	06924*	1	0	0	0	0	0	0	0	0	0	0	0	0
14	Ab 04		Pieris brassicae	6995	0	1	0	0	0	0	0	0	0	0	0	0	0
15	Ab 11		Pieris brassicae	6995	1	1	0	0	0	0	0	0	0	0	0	0	0
16	Ab 12		Pieris brassicae	6995	1	0	0	0	0	0	0	0	0	0	0	0	0
17	Ab 04		Pieris rapae	6998	0	0	1	0	0	0	0	0	0	0	0	0	0
18	Ab 07		Pieris rapae	6998	1	0	0	0	0	0	0	0	0	0	0	0	0

Bereit

Zur besseren Lesbarkeit kann nun die Tabelle noch formatiert werden. Beispielsweise durch hervorgehobene Überschriftszeilen, mittig gesetzte und farbige Zählwerte.

Microsoft Excel

Start Menü Einfügen Seitenlayout Formeln Daten Überprüfen Ansicht Entwicklertools Add-Ins Foxit Reader PDF novaPDF

Einfügen, Zwischenablage, Schriftart, Ausrichtung, Zahl, Bedingte Formatierung, Als Tabelle formatieren, Zellenformatvorlagen, Einfügen, Löschen, Format, Summe, Sortieren, Filtern

E6 Σ 1

Mappe1

	A	B	C	D	E	F
1	Transekt-Nr.	Kartierer(in)	Temp. (°C)	Wind (0-4)	Wolken (%)	Datum
2	NW-5309-03	Wilhelm Stein	25	1	80	23.06.2017
3						
4					Intern	
5	Abschnitt	Ab.-Bemerkungen	Spezies	Spezies Code	Falter ♂ od. ♀	Falter ♂
6	Ab 11		Oncocera semirubella	5751	1	0
7	Ab 02		Thymelicus sylvestris	6924	1	0
8	Ab 05		Thym. lin./syl.-Kom.	06924*	1	0
9	Ab 07		Thym. lin./syl.-Kom.	06924*	2	0
10	Ab 08		Thym. lin./syl.-Kom.	06924*	1	0
11	Ab 10		Thym. lin./syl.-Kom.	06924*	1	0
12	Ab 11		Thym. lin./syl.-Kom.	06924*	2	0

Regeln zum Hervorheben von Zellen, Größer als..., Obere/untere Regeln, Kleiner als..., Datenbalken, Zwischen..., Farbskalen, Gleich..., Symbolsätze, Textinhalt..., Neue Regel..., Regeln löschen, Regeln verwalten..., Datum..., Doppelte Werte..., Weitere Regeln...

intern								extern								
Code	Falter ♂	od. ♀	Falter ♂	Falter ♀	Puppe	Raupe	Ei	Falter ♂	od. ♀	Falter ♂	Falter ♀	Puppe	Raupe	Ei	Bemerkun	
	1	0	0	0	0	0	0	0	0	0	0	0	0	0		
	1	0	0	0	0	0	0	0	0	0	0	0	0	0		
RR	1	0	0	0	0	0	0	0	0	0	0	0	0	0		
RR	2	0	0	0	0	0	0	0	0	0	0	0	0	0		
RR	1	0	0	0	0	0	0	0	0	0	0	0	0	0		
RR	1	0	0	0	0	0	0	0	0	0	0	0	0	0		
RR	2	0	0	0	0	0	0	0	0	0	0	0	0	0		
RR	1	0	0	0	0	0	0	0	0	0	0	0	0	0		
	0	1	0	0	0	0	0	0	0	0	0	0	0	0		
	1	1	0	0	0	0	0	0	0	0	0	0	0	0		
	1	0	0	0	0	0	0	0	0	0	0	0	0	0		
	0	0	1	0	0	0	0	0	0	0	0	0	0	0		
	1	0	0	0	0	0	0	0	0	0	0	0	0	0		

Größer als

Zellen formatieren, die GRÖßER SIND ALS:

0 mit grüner Füllung

hellroter Füllung 2

gelber Füllung 2

grüner Füllung

hellroter Füllung

rotem Text

rotem Rahmen

benutzerdefiniertes Format

Microsoft Excel

Start Menü Einfügen Seitenlayout Formeln Daten Überprüfen Ansicht Entwicklertools Add-Ins Foxit Reader PDF novaPDF

Einfügen Zwischenablage

Calibri 11

Schriftart

Ausrichtung

Standard

Zahl

Bedingte Formatierung Als Tabelle Zellenformatvorlagen

Formatvorlagen

Einfügen Löschen Format

Zellen

Sortieren und Filtern Suchen und Auswählen Bearbeiten

A3

Mappe1

	A	B	C	D	E	F	G	H	I	J	K	L	M	N	O	P	Q
1	Transekt-Nr.	Kartierer(in)	Temp. (°C)	Wind (0-4)	Wolken (%)	Datum	Zeit von	bis	KW								
2	NW-5309-03	Wilhelm Stein	25	1	80	23.06.2017	12:35	14:07	25								
3																	
4					Intern						Extern						
5	Abschnitt	Ab.-Bemerkungen	Spezies	Spezies Code	Falter ♂ od. ♀	Falter ♂	Falter ♀	Puppe	Raupe	Ei	Falter ♂ od. ♀	Falter ♂	Falter ♀	Puppe	Raupe	Ei	Bemerkungen
6	Ab 11		Oncocera semirubella	5751	1	0	0	0	0	0	0	0	0	0	0	0	0
7	Ab 02		Thymelicus sylvestris	6924	1	0	0	0	0	0	0	0	0	0	0	0	0
8	Ab 05		Thym. lin./sylv.-Kom.	06924*	1	0	0	0	0	0	1	0	0	0	0	0	0
9	Ab 07		Thym. lin./sylv.-Kom.	06924*	2	0	0	0	0	0	0	0	0	0	0	0	0
10	Ab 08		Thym. lin./sylv.-Kom.	06924*	1	0	0	0	0	0	0	0	0	0	0	0	0
11	Ab 10		Thym. lin./sylv.-Kom.	06924*	1	0	0	0	0	0	0	0	0	0	0	0	0
12	Ab 11		Thym. lin./sylv.-Kom.	06924*	2	0	0	0	0	0	0	0	0	0	0	0	0
13	Ab 13		Thym. lin./sylv.-Kom.	06924*	1	0	0	0	0	0	0	0	0	0	0	0	0
14	Ab 04		Pieris brassicae	6995	0	1	0	0	0	0	1	0	0	0	0	0	0
15	Ab 11		Pieris brassicae	6995	1	1	0	0	0	0	0	0	0	0	0	0	0
16	Ab 12		Pieris brassicae	6995	1	0	0	0	0	0	0	0	0	0	0	0	0
17	Ab 04		Pieris rapae	6998	0	0	1	0	0	0	0	0	0	0	0	0	0
18	Ab 07		Pieris rapae	6998	1	0	0	0	0	0	0	0	0	0	0	0	0

Bereit

100 %

Die fertige Tabelle sollte nun noch gespeichert werden.